

openSUSE VorKon 25/26 aus dem millin Verlag

Auf Basis der openSUSE Leap 15.6 hat der Verlag wieder eine neue Version der bewährten VorKon-Distribution zusammengestellt. Wie gewohnt findet sich die openSUSE VorKon 25/26 gemeinsam mit einem Rettungs- und einem Live-System auf einem Multiboot-USB-Stick.

Wenn man die frei verfügbare openSUSE Leap 15.6 herunterlädt und installiert, sind viele Anwendungen nur eingeschränkt nutzbar. Aus patent- und lizenzrechtlichen Gründen ist openSUSE Leap 15.6 nach der Basisinstallation nicht in der Lage, Formate wie MP3, DivX/XviD und WMA/WMV zu dekodieren und abzuspielen. Aus diesen Gründen müssen auch andere Komponenten, wie z. B. die frei verfügbaren Schriften von MS Windows und die 3D-Beschleunigung für NVIDIA-Grafikkarten, vom Anwender selbst nachgerüstet werden.

Falls der Anwender sein System erweitern möchte, muss er auf eigenes Fachwissen zurückgreifen, im Internet recherchieren und in Online-Foren aktiv werden. Auch dann ist nicht immer gesagt, dass die dort gefundenen Hinweise zum Ziel führen.

Um einem Anwender einen leichten Einstieg zu ermöglichen, ist bei der openSUSE VorKon 25/26 alles Wichtige auf dem VorKon Stick vorkonfiguriert.

Mit diesem Multiboot-USB-Stick kann vor einer Installation der openSUSE VorKon 25/26 das aktuell installiertes System mit dem Livesystem inspiziert und mithilfe des Rettungssystems vor und nach der Installation analysiert und ggf. repariert werden:



Bei Wahl der ersten Boot-Option wird das komplette System in 3 einfachen Schritten installiert:

1) Installation des Basissystems openSUSE Leap 15.6 mit zusätzlichen Anwendungen:



Mit dem *VorKon-Extra-Installer* werden weitere nützliche Programme installiert, die - teilweise aus lizenzrechtlichen Gründen - nicht im Standardumfang openSUSE Leap 15.6 enthalten sind. Diese Programme dürfen von jedem Anwender installiert werden, dürfen jedoch in manchen Fällen nicht durch eine Linux-Distribution automatisch installiert werden. Daher muss auch der VorKon-Extra-Installer aktiv per Mausklick gestartet werden.



Mit dem *VorKon-PackMan-Installer* werden weitere nützliche Programme von [PackMan](#) installiert, die - teilweise aus lizenzrechtlichen Gründen - nicht im Standardumfang openSUSE Leap 15.6 enthalten sind. Diese Programme dürfen von jedem Anwender installiert werden, dürfen jedoch im Regelfall nicht durch eine Linux-Distribution automatisch installiert werden. Daher muss auch der VorKon-PackMan-Installer aktiv per Mausklick gestartet werden.



Unser Support-Tool heißt [vink](#). Damit können wir Ihnen direkt auf Ihrem Desktop die passenden Schritte zu Konfigurationen und Problemlösungen vorführen.



Im [VorKon-Hilfesystem](#) finden Sie alles Wichtige für die Installation und Nutzung der openSUSE 15.6 VorKon.



[Qps](#) ist eine graphische Benutzeroberfläche für das Systemkommando [ps](#), in der Funktion ähnlich dem Windows-Taskmanager.



[OpenXRechnungToolbox](#) ist eine graphische Benutzeroberfläche für die Visualisierung und Validierung von XRechnung (und anderen EN16931-konformen E-Rechnungen) sowie ein Tool für die Berechnung und Prüfung von Leitweg-IDs. Das Benutzerhandbuch etc. ist [hier](#) zu finden. Weitere Informationen zum Thema XRechnung finden Sie [hier](#), [hier](#) und [hier](#). Zur Erzeugung von XRechnungen können verschiedene Anwendungen (online und lokal) verwendet werden. In Verbindung mit LibreOffice kann [FAKTURAMA](#) lokal zur Erstellung von XRechnungen verwendet werden. Weitere Informationen zur Installation von FAKTURAMA finden sich auf der [Download-Seite \(Benutzerhandbuch, Installationspaket, Dokumentvorlagen\)](#).

2) Installation weiterer Anwendungen mit dem *VorKon-Extra-Installer*:

Nach der Installation des Basissystems und einem Neustart des Systems installiert man im nächsten Schritt einfach mit Klick auf den *VorKon-Extra-Installer* viele weitere nützliche Anwendungen, die durch bewährte Online-Quellen von openSUSE, Open-Source-Projekten und kommerziellen Unternehmen kostenlos zu Verfügung gestellt werden:



[Back In Time](#) ist eine Anwendung zur Datensicherung für GNU/Linux, die sich vor allem an Desktop-Nutzer und Endanwender richtet. Neben einer grafischen Oberfläche (backintime-qt) bietet sie eine Kommandozeilen-Schnittstelle, mit der Benutzer ihre Backups verwalten können. Weitere Informationen zur Konfiguration und Bedienung finden sich z. B. [hier](#) und [hier](#).



[Sigil](#) ist ein Werkzeug zur Erstellung und Bearbeitung von E-Books (elektronischen Büchern) im EPUB-Format.



[pdftk](#) ist ein Werkzeug für die Kommandozeile bzw. Konsole, mit dem man PDF-Dateien manipulieren kann. Weitere Informationen finden sich z. B. [hier](#) und [hier](#).



[XML Copy Editor](#) ist ein Werkzeug zur Bearbeitung von Dokumenten, die in Auszeichnungssprachen wie XML und HTML geschrieben sind. Es bietet Validierung, XSLT, XPath, Syntaxhervorhebung, Falten, Sperren und Stilprüfungen sowie Tag-Vervollständigung und -Faltung. Benutzer können XML-Dateien mit XML Copy Editor erstellen, bearbeiten und pflegen.

In Kombination mit [OpenXRechnungToolbox](#) kann der XML Copy Editor verwendet werden, um XRechnungen genauer unter die Lupe zu nehmen.



[PlayOnLinux](#) ist eine grafische Oberfläche für die Windows-kompatible Laufzeitumgebung [Wine](#). Es erleichtert die Installation, Konfiguration wie auch die Deinstallation von Programmen, die über Wine verwendet werden.



Die meisten Bildschirmschriften sind aus Vektoren zusammengesetzt. Die Schriftzeichen erscheinen ohne Kantenglättung dünn, eckig, undeutlich. Mit Kantenglättung entstehen dünne, aber kontrastreiche wohlgerundete Schriftzeichen. Mit zusätzlichem Subpixelrendering entstehen leichte Schatten ringsum die Schriftzeichen, die Kontraste verwischen etwas, jedoch scheinen die Schriftzeichen dicker zu sein.

Aus patent- und lizenzrechtlichen Gründen ist openSUSE Leap 15.6 nach der Basisinstallation nicht in der Lage, Schriften mit Kantenglättung und Subpixelrendering darzustellen. Diese Fähigkeiten sind von Ihnen bei der VorKon-Extra-Installation nachgerüstet worden. Dabei wurden zusätzlich die frei verfügbaren Schriften von MS Windows installiert. Damit sehen viele Inhalte im Firefox oder in Libreoffice besser aus, weil oft Inhalte mit MS-Werkzeugen erstellt werden, die bestimmte MS-Schriften voraussetzen.

Mit dem Konsolenprogramm [fetchmsttfonts](#) werden die frei verfügbaren Schriften von MS Windows zur originalgetreuen Darstellung von Office-Dateien bei der Ausführung des VorKon-Extra-Installers zusätzlich installiert:

Arial	Times New Roman
<i>Arial Italic</i>	<i>Times New Roman Italic</i>
Arial Bold	Times New Bold
<i>Arial Bold Italic</i>	<i>Times New Bold Italic</i>
Arial Black	
Arial Unicode	Trebuchet MS
Comic Sans MS	<i>Trebuchet MS Italic</i>
Comic Sans MS Bold	Trebuchet MS Bold
	<i>Trebuchet MS Bold Italic</i>
Georgia	Verdana
<i>Georgia Italic</i>	<i>Verdana Italic</i>
Georgia Bold	Verdana Bold
<i>Georgia Bold Italic</i>	<i>Verdana Bold Italic</i>



Das Konsolenprogramm [scrcpy](#) dient zur Fernsteuerung und Anzeige eines über USB oder WLAN verbundenen Android-Gerätes (Mobiltelefon oder Tablet) über Maus und Tastatur Ihres Rechners. Weitere Informationen finden Sie beispielsweise [hier](#).



[QtScrcpy](#) ist eine grafische Benutzeroberfläche für scrcpy, die eine problemlose Einbindung und Nutzung eines Android-Gerätes mit Ihrem Computer erlaubt. Die Details erklärt [Fernbedienung mit QtScrcpy](#) im Abschnitt [VorKon](#) des [Hilfesystems](#).

QtScrcpy hat eine integrierte Bildschirm-Aufnahmefunktion, die Möglichkeit den Bildschirm des USB-Gerätes zwischenzeitlich (z. B. während des Spielens) auszuschalten, Audio-Routing und eine Key-Mapping-Funktion, die über JSON-Dateien konfiguriert wird.



[Filelight](#) ist eine Anwendung zur Darstellung der Festplattennutzung auf dem Computer indem die Ordner mit einem einfach zu verstehenden Ring dargestellt werden. Filelight ermöglicht das einfache Aufräumen von Speicherplatz.

Funktionen:

- Durchsehen von lokalen oder entfernten Festplatten oder Wechselmedien
- Detaillierte Informationen über Dateien und Ordner beim Überfahren mit dem Mauszeiger anzeigen
- Dateien oder Ordner löschen, die zu viel Speicherplatz belegen
- Integration in die Dateiverwaltungen Dolphin, Konqueror und Krusader



[Recoll](#) ist eine schlanke und schnelle Dokumentensuchmaschine, die eine Vielzahl an Formaten unterstützt. Weitere Informationen finden sich [hier](#), [hier](#) und [hier](#).



Im Standardumfang von openSUSE Leap 15.6 ist der WebBrowser [Firefox](#) in der Version enthalten, die zum Zeitpunkt der Fertigstellung der Distribution aktuell war. Diese Version erhält Updates, aber der gesamte Entwicklungszweig bleibt auf dem Stand der damaligen Fertigstellung. In der Regel ist mit dieser Version ein sicheres Arbeiten möglich.

Während der Ausführung des *VorKon-Extra-Installers* wird die Firefox-Version des aktuellen Entwicklungszweiges installiert, mit dem alle neuen Features und Sicherheitsupdates dieser Version zu Verfügung stehen.



Im Standardumfang von openSUSE Leap 15.6 ist das E-Mail-Programm Thunderbird in der Version enthalten, die zum Zeitpunkt der Fertigstellung der Distribution aktuell war. Diese Version erhält Updates, aber der gesamte Entwicklungsweig bleibt auf dem Stand der damaligen Fertigstellung. In der Regel ist mit dieser Version ein sicheres Arbeiten möglich.

Während der Ausführung des VorKon-Extra-Installers wird die Thunderbird-Version des aktuellen Entwicklungszweiges installiert, mit dem alle neuen Features und Sicherheitsupdates dieser Version zu Verfügung stehen.



[youtube-dl](#) ist ein plattformunabhängiger YouTube-Downloader für die Kommandozeile. Man kann verschiedene Qualitätsstufen der Videos herunterladen oder auch nur die Tonspur. Neben der bekanntesten Videoplattform YouTube kommt youtube-dl mit hunderten weiteren Mediatheken und Videoseiten zurecht. Eine [Übersicht aller unterstützten Webseiten](#) findet sich auf der offiziellen Webseite.



[ytdl-gui](#) ist eine graphische Benutzeroberfläche für youtube-dl, mit dem Videos von YouTube sehr einfach herunter geladen und in jedes beliebige Dateiformat konvertiert werden können. Einfach den YouTube Link im Browser kopieren, in das Tool einfügen und das gewünschte Format wählen. Mit einem Klick lädt das Tool dann das gewünschte Video (oder nur die extrahierte Audiodatei) herunter.



[rpmorphan](#) ist ein Kommandozeilenprogramm zum Löschen von "Datenmüll", der mit der Zeit bei der Installation und Deinstallation der bei openSUSE verwendeten [RPM](#)-Pakete zur Softwareverwaltung entsteht. Nicht immer passen die Entwickler von Drittquellen ihre Skripte exakt an. So verbleiben beispielsweise einmal installierte Bibliotheken bei der Deinstallation des von ihnen abhängigen Programms unter Umständen auf der Festplatte. Weitere Informationen zur Verwendung von rpmorphan finden sich [hier](#).



[FileZilla](#) ist ein modernes und leistungsstarkes FTP-Programm, mit dem Sie Dateien und komplette Verzeichnisse auf FTP-Server übertragen. Weitere Informationen finden Sie z. B. [Hier](#).



Das Programm [MediathekView](#) durchsucht die Online-Mediatheken verschiedener Sender (ARD, ZDF, Arte, 3Sat, SWR, BR, MDR, NDR, WDR, HR, RBB, ORF, SRF) und listet die gefundenen Sendungen auf. Die Liste kann mit verschiedenen Filtern nach Beiträgen durchsucht werden. Mit einem Programm deiner Wahl können die Filme angesehen und aufgezeichnet werden. Es lassen sich Abos anlegen und neue Beiträge automatisch herunterladen.

Weitere Informationen finden sich beispielsweise [hier](#) und [hier](#).



[GIMP](#) ist die kostenlose pixelbasierte Bildbearbeitungssoftware. Mit GIMP können Bilder und Fotos professionell bearbeitet werden. Neben einer großen Auswahl an Montagetechnik stehen auch diverse Auswahlwerkzeuge und Funktionen zur Kontrastkorrektur zur Verfügung. Weitere Funktionen umfassen das Schneiden und Freistellen von Bildern. Über Ebenen ist es möglich auch komplexe Bearbeitungen zu realisieren.

GIMP steht für *GNU Image Manipulation Program*.



[Inkscape](#) ist eine Software zur Bearbeitung und Erstellung zweidimensionaler Vektorgrafiken. Das Programm eignet sich zum Erstellen einseitiger Dokumente wie Logos, Vektorkunst, technischen Diagrammen, Landkarten, Stadtplänen, Flugblättern, CD-Motiven, Postern, Schriftzügen, Comics usw. Arbeitsdateien werden im SVG-Format gespeichert, einem quellenoffenen, auf XML basierenden Standard des W3C. Daher lassen sich Arbeitsdateien ohne Konvertierung in vielen Bildbetrachtern darstellen.



[darktable](#) ist eine Software zur Verwaltung und "Entwicklung" von Digitalfotos im Rohbildformat (RAW), die in Funktionsumfang und Oberfläche bekannten kommerziellen Produkten wie Adobe Photoshop Lightroom oder Capture One ähnelt.



[RawTherapee](#) ist ein RAW-Konverter zur Umwandlung und Bearbeitung von fotografischen Rohdaten von Digitalkameras in gängige Bildformate.



[locate](#) (Konsolenprogramm) ist ein Programm, mit dessen Hilfe man auf der Kommandozeile nach Dateien suchen kann. Hierbei wird aber nicht das gesamte Datenverzeichnis durchsucht (wie bei find), sondern eine Datenbank, die zuvor angelegt wurde. Diese wird regelmäßig aktualisiert, damit locate immer die korrekten Orte anzeigt, an denen sich die Dateien befinden und somit neue Dateien und Datenbewegungen erfasst werden.

Der Vorteil diese Methode besteht darin, dass das Durchsuchen der Datenbank sehr schnell geht, und die Suchergebnisse praktisch sofort zur Verfügung stehen.



[VLC](#) ist ein freier und quelloffener Multimediaplayer sowie ein Framework für verschiedene Betriebssysteme, das die meisten Multimediadateien, sowie DVDs, Audio-CDs, VCDs und verschiedene Streamingprotokolle abspielt.



NVIDIA (nur Aktivierung der Installationsquelle)



[Teams for Linux](#) ist ein unoffizieller Client für Teams.



[Signal](#) ist ein freier Instant-Messaging-Dienst für verschlüsselte Online-Kommunikation. Er ist vor allem für seine Datensparsamkeit und Ende-zu-Ende-Verschlüsselung bekannt und wurde mehrfach von Sicherheitsexperten und Datenschutzorganisationen empfohlen.



[Telegram](#) ist ein kostenloser Instant-Messaging-Dienst zur Nutzung auf Smartphones, Tablets, Smartwatches und PCs, der in Russland entwickelt wurde. Chats sind standardmäßig nur zwischen Client und Server verschlüsselt; Chats zwischen zwei Personen können optional Ende-zu-Ende-verschlüsselt als „geheime Chats“ geführt werden.



Die Softwarepakete aus **python311-gpt4all** werden für [gpt4all-chat](#) benötigt.



[gpt4all-chat](#) ("chat") ist ein lokal lauffähiges KI-Chatsystem **ohne** Internet-Verbindung. Weitere Informationen finden sich z. B. [hier](#). Die Konfiguration wird z. B. [hier](#) und [hier](#) beschrieben.



Der [Spotify](#)-Client für Linux dient zum Streamen einer Auswahl aus über 100 Millionen Musiktiteln verschiedener Musiklabels, mehr als 6,5 Millionen Podcasts und 350.000 Hörbüchern.



Die [webcore-fonts](#) sind Microsofts *Core Fonts for the Web*, eine Sammlung hochwertiger TrueType-Schriftarten, darunter beliebte Schriftarten wie Arial, Comic Sans, Times New Roman und Verdana.



Die [webcore-fonts-vista](#) ist eine Sammlung von Microsoft-Schriften, wie z. B. Calibri, Cambria, Candara, Consolas, Constantia oder Corbel



[Czkawka](#) – polnisch für Schluckauf – ist ein Programm, mit dem Linux-Nutzer auf ihrem System Dateien finden können, die doppelt vorhanden oder leer sind, temporär vorgehalten werden, oder die den meisten Speicherplatz beanspruchen. Auch leere Ordner kann das Werkzeug aufspüren. Die Version für die Kommandozeile ist [czkawka-cli](#).



Die Version von czkawka für die grafische Bedienoberfläche ist [czkawka-gui](#). Eine gute Beschreibung des Programmes findet sich [hier](#).



Visual Studio Code (kurz VS Code) ist ein [kostenloser](#) Open Source [Quelltext-Editor](#) von [Microsoft](#). Weitere Informationen finden sich beispielsweise [hier](#) oder [hier](#).

Die Installation der VorKon-Pakete dauert bei einer Standard-DSL-Leitung ungefähr eine Dreiviertelstunde. Neben den oben genannten Programmen, werden eine Vielzahl weiterer Hilfsdateien zusätzlich installiert.

3) Erweiterung der Multimediafähigkeiten mit dem *VorKon-PackMan-Installer*:

Nach der Installation des Basissystems und weiterer Programme mit dem *VorKon-Extra-Installer*

installieren Sie mit Klick auf *VorKon-PackMan-Installer* nützliche Multimedia-Pakete von externen Projekten, die zumeist aus lizenzrechtlichen Gründen nicht zum Standardumfang von openSUSE Leap 15.6 gehören:



[VLC](#) von [VideoLAN](#) ist ein freier und quelloffener Multimediaplayer sowie ein Framework für verschiedene Betriebssysteme, das die meisten Multimediadateien, sowie DVDs, Audio-CDs, VCDs und verschiedene Streamingprotokolle abspielt.



[libdvdcss](#) ist eine freie und quelloffene Softwarebibliothek, die verwendet wird, um auf CSS-verschlüsselte DVDs zuzugreifen.



[FFmpeg](#) ist eine vollständige, plattformübergreifende Lösung zum Aufzeichnen, Konvertieren und Streamen von Audio- und Videodateien. Es existieren verschiedene Versionen, da die Entwickler von [FFmpeg](#) nur die API, ABI und Abwärtskompatibilität innerhalb einer Hauptversion garantieren. Durch den *PackMan-Extra-Installer* werden sowohl ffmpeg-4 als auch ffmpeg-7 installiert.



[Gstreamer](#) ist ein Framework zur Entwicklung von Multimedia-Anwendungen. Plugins übernehmen die Ein- und Ausgabe sowie die Verarbeitung der medialen Daten. Eine (englische) Übersicht über die zu Verfügung stehenden Plugins findet sich [hier](#). Das Softwarepaket *gstreamer-plugins* enthält die für openSUSE Leap 15.6 zu Verfügung stehenden Plugins.



[libavcodec](#) ist eine Codec-Sammlung und Teil des freien FFmpeg-Projekts. Im Unterschied zu vielen anderen Sammlungen kombiniert libavcodec nicht bestehende einzelne Codecs, sondern enthält größtenteils völlig neu geschriebene Codecs, um eine bessere Leistung und Quelloffenheit zu erreichen. Das Softwarepaket libavcodec-full enthält die für openSUSE Leap 15.6 zu Verfügung stehenden Codecs.

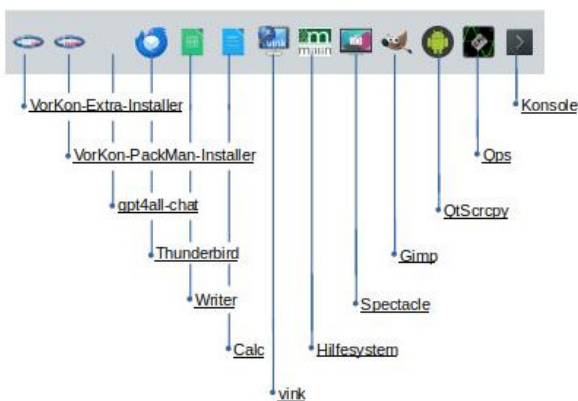


[MPlayer](#) ist ein Medienplayer mit einer breiten Unterstützung von Dateiformaten.

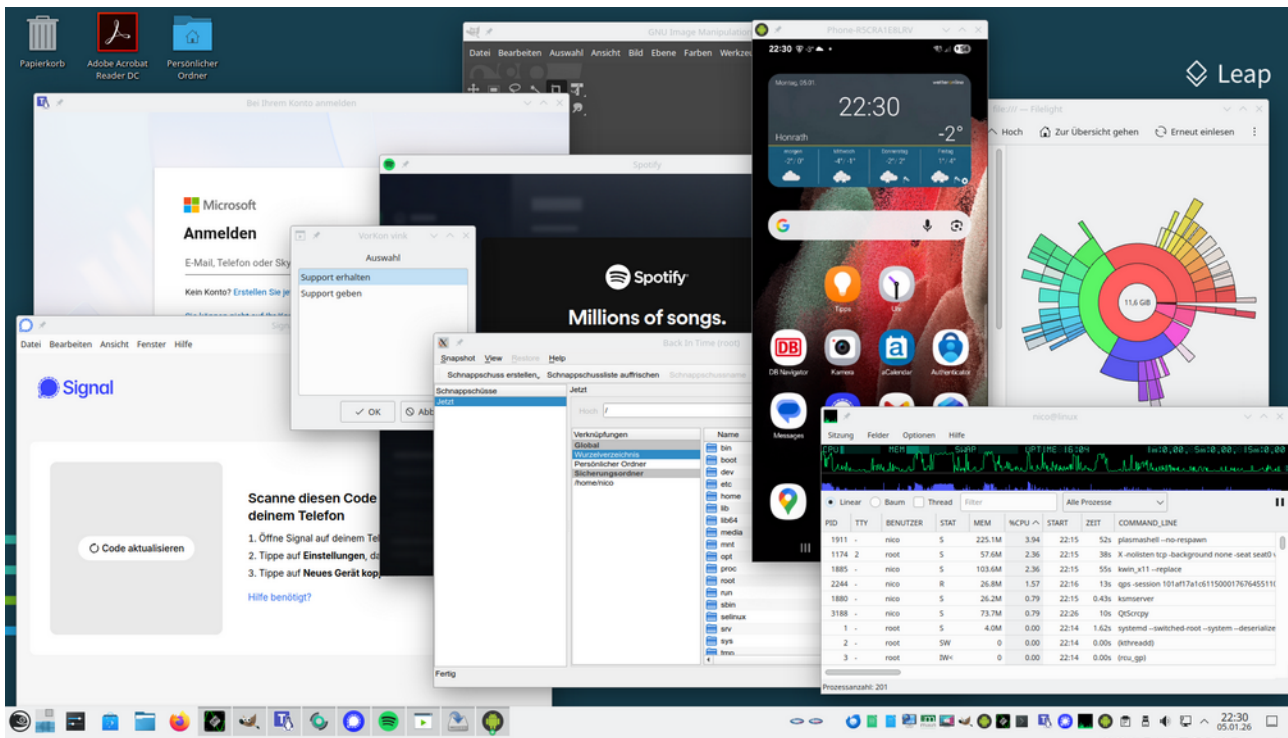


[SMPlayer](#) ist ein beliebtes, grafisches Frontend für den MPlayer.

Nachdem durch den *Vorkon-Extra-* und den *PackMan-Extra-Installer* weitere Programme installiert wurden, ist die Menüleiste der openSUSE VorKon 25/26 vollständig und enthält die folgenden Programme:



Nach der Installation und individuellen Einrichtung steht dem Anwender ein aktuelles, rundum multimediaaugliches und stabiles System zu Verfügung:



Da das System auf der Basis des kommerziell vertriebenen SUSE Linux Enterprise Servers (SLES) entwickelt wurde und es seit 2025 bis Ende des Jahres 2026 laufend gepflegt und mit Updates versorgt wird, haben Anwender in dieser Zeit immer ein aktuelles und sicheres System zu Verfügung.

Sollten Anwender von sich aus bei der Installation mithilfe der beigegeführten Dokumentation nicht mehr weiterkommen, können sie den im Verkaufspreis enthaltenen Support (für die Installation des Basissystems und der VorKon-Anwendungen; per E-Mail oder live per vink oder Signal-Videoanruf) in Anspruch nehmen. Dabei gilt der Support für ein Gerät, auch wenn die openSUSE VorKon 25/26 mit dem VorKon-Stick auf mehreren Computern installiert werden kann.

OpenSUSE VorKon 25/26 kann online im [Shop des millin Verlags](#) erworben werden. Der UVP beträgt 29,50 €.

Hinweis:

Wer die openSUSE VorKon gerne selbst entdecken möchte, kann die [ISO-Datei \(5.3 GB\)](#) auf vorkon.de herunterladen, installieren und nutzen.

Die VorKon-Anwendungen, die dem USB-Stick zusätzlich beiliegen, können aus diesem [Repository](#) installiert werden.

Wer sich für den Quellcode der VorKon-Anwendungen interessiert, erhält ihn über dieses [Quellcode-Repository](#).

Kontakt:

Nicolaus Millin Verlag GmbH
Siebengebirgsring 36
D-53797 Lohmar
www.millin.de

Nicolaus Millin

E-Mail: info@millin.de
Telefon: 02206 90 92 88